



NÄHANLEITUNG  
GRÖSSE S-XL

*Karlotta*  
Rollkragenpullover

## DETAILS

Stylish gekleidet durch den Winter ohne zu frieren? Dann ist Karlotta dein Must Have, wenn es draußen wieder grau und frostig wird.

Karlotta ist ein lässige Oversize Pulli, der dich kuschelig warm durch die kalte Jahreszeit bringt. Aus grobem Strickstoff und mit Jeans kombiniert ist Karlotta ein legeres Understatement, aus edlem Kaschmirstoff ein Wohlfühlpulli in elegant und gleichzeitig bürotauglich. Durch den extravaganten Rollkragen wird Karlotta zum It Piece und lädt dich ein ihn ganz individuell zu stylen.

Karlotta ist einfach zu nähen und setzt wenig Grundkenntnisse voraus. Das eBook ist detailreich bebildert und führt dich durch jeden einzelnen Nähschritt.

Wir sind gespannt, wie du unsere Karlotta trägst.

Viel Spaß beim Nähen wünschen dir Simone & Britta von WundersameDinge

## STOFFVERBRAUCH & ZUBEHÖR

1,60 Meter **elastischer** Strickstoff (bei 1,40 Meter Breite)

Nähgarn

**Nach Bedarf:**

Formband zum Aufbügeln

## KÖRPERMASSTABELLE

Angaben in cm





Größe	S	M	L	XL
Körpergröße	170	170	170	170
Brustumfang	84	88	92	96
Tailenumfang	66	70	74	78
Schulterbreite	12	12	13	13

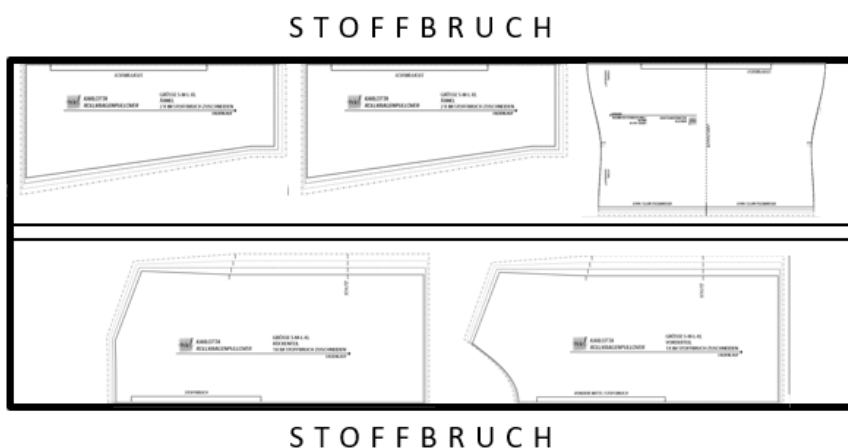
## ALLGEMEINE HINWEISE

-  Übertrage die Markierungen auf deine Schnittteile.
-  **Im Schnitt ist bereits eine Nahtzugabe von 1 cm bei allen Schnittteilen enthalten.**

## ZUSCHNEIDEPLAN

Lege deinen Stoff so, dass du 2 Stoffbrüche erhältst.

-  1 x Vorderteil im Stoffbruch
-  1 x Rückenteil im Stoffbruch
-  2x Ärmel im Stoffbruch
-  1 x Kragen im Stoffbruch



## EMPFEHLUNGEN FÜR DAS ARBEITEN MIT STRICKSTOFF

Bevor du mit deiner Karlotta loslegst, hier noch ein paar Tipps wie du am besten Strickstoff verarbeitest:

### VORBEREITUNG:

Wir wissen es ist zwar super lästig aber bitte wasche deinen Strickstoff vor. Gerade bei Wollstoffen ist die Gefahr sehr groß, dass der Stoff in der Maschine einläuft. Deine Karlotta soll ja auch noch nach dem Waschen schön oversizig sein, also ab mit dem Stoff in die Waschmaschine.

### ZUSCHNITT:

Wollstoffe, insbesondere grobe Strickstoffe, neigen dazu sich mit den Härchen ineinander zu verhaken. Ehe man sich versieht haben sich bei doppelt gelegtem Stoff Falten auf der Unterseite dazu gemogelt. Sobald im Bruch zugeschnitten wird, unbedingt vor dem Zuschneiden erneut kontrollieren, dass auch die verdeckte Seite schön glatt und faltenfrei liegt.

Um Falten zu verhindern kannst du als Auflage die Anti-Rutschfolie für Besteckkästen nutzen oder zwischen Stoff und Unterlage ein angefeuchtetes Geschirrtuch packen. Auf jeden Fall deinen Stoff mit ausreichend Nähgewichten fixieren. Das klappt auch mit Stecknadeln, allerdings sind diese klammheimliche Faltenproduzierer bei Wollstoffen. Natürlich ist das auch Geschmacks- oder Gewohnheitssache.

Wollstoffe bitte nicht so stark ziehen, da sie wahre Sensibelchen sind. Zu viel Zug kann einzelne Maschen von groben Wollstoffen am Rand aufribbeln oder der Stoff verformt sich insgesamt unschön.

Benutzt bitte unbedingt eine scharfe Schere oder einen Rollschneider zum Zuschneiden. Stumpfes Arbeitsmaterial macht dir das Leben nur schwer und frustriert schnell. Wir empfehlen sofort die Kanten und Ränder mit Formband vor dem Ausfransen zu schützen. Das Nahtband ist auch später beim Nähen hilfreich, da es den Stoff in Form hält und verhindert, dass Karlotta an den Nähten unschöne Wellen schlägt. Unsere Empfehlung für das Formband sind die seitlichen Kanten bei Vorder- und Rückenteil (besonders wenn ihr euch für die Schlitzvariante entscheidet) sowie der Halsausschnitt. Gerade bei der Nackenlinie ist ein Formband nützlich, damit der riesige Rollkragen in Form bleibt und die Nackenlinie nicht ausleiert.

Nahtband oder Formband kann auch durch banale Sprühstärke aus der Drogerie ersetzt werden. Sprühstärke ist ein wahrer Held, der das Aufribbeln der Kanten wunderbar verhindert. Jedoch wäscht es sich natürlich beim Waschgang raus. Solltet ihr euch also für einen Wollstoff entschieden haben, der stark dehnbar ist, empfehlen wir trotz Sprühstärke Nahtband für die Nackenlinie und den seitlichen Schlitz.

## NÄHEN:

Gerade bei Wollstoff ist es wichtig auf einem Probestück die Stiche auszuprobieren, damit der Druck vom Nähfuß überprüft werden kann. Bei sehr dicken Stoffen oder gegenteilig sehr dünnen musst du gegebenenfalls den Druck anpassen.

Du hast eine Overlock? Super. Natürlich kein Muss aber eine Overlock transportiert Strickstoff sehr viel besser als eine Nähmaschine und ihr könnt bei Karlotta viele Teile direkt nähen und versäubern in einem Arbeitsschritt.

Mit einer normalen Nähmaschine bitte alle Schnittteile mit einem ZickZack-Stich versäubern, da Strickstoff manchmal schon beim Hinschauen ausfranst.

## NÄHNADEL:

Für Wollstoffe gibt es extra Nähadeln, die sogenannten Ball Points. Hand aufs Herz, wir sind ehrlich. Wir (Simone und Britta von Wundersame Dinge) haben alle unsere Karlottas - ja, es sind wirklich einige geworden da wir beide den Schnitt sehr lieben - mit einer Universalnadel genäht und keinerlei Probleme gehabt. Deswegen an dieser Stelle nur den Hinweis für die besagten Nadeln, ausprobiert haben wir sie nicht. Können jedoch die herkömmliche Nähadel mit gutem Gewissen empfehlen.

Und jetzt wünschen wir dir ganz viel Spaß beim Nähen.

## NÄHANLEITUNG



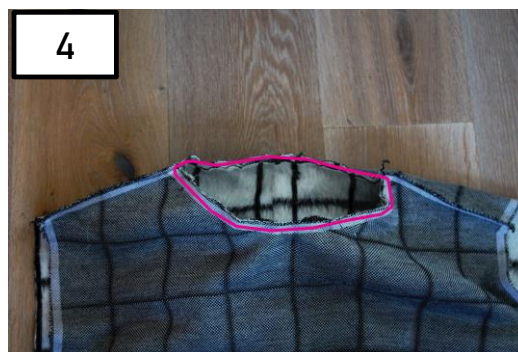
**Vorder-** und **Rückteil** rechts auf rechts aufeinander legen und die Schulternähte schließen und anschließend versäubern.



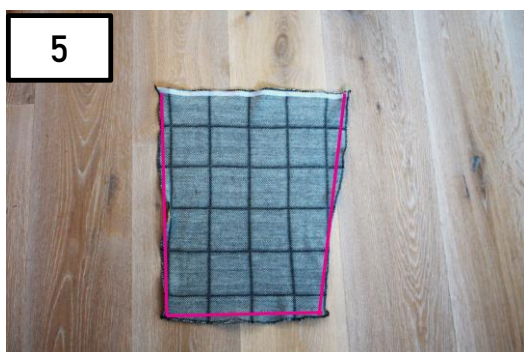
Die langen, geraden Enden des **Kragens** rechts auf rechts aufeinander legen. Die Naht schließen und anschließend versäubern.



Wende den **Kragen** auf links und falte ihn in der Mitte.



Den **Kragen** in die Halsöffnung stecken. Die Kragennaht sitzt mittig hinten. Achte darauf, dass alle weiteren Markierungen aufeinander treffen. Nähe den **Kragen** fest und versäubere anschließend alles.



Versäubere die drei im Bild markierten Seiten des **Ärmels** und wiederhole diesen Schritt mit dem zweiten **Ärmel**.



Klappe Vorder- und Rückteil des Pullovers auf und lege die unversäuberte Seite des **Ärmels** rechts auf rechts auf Vorder- und Rückteil. Beachte, dass der **Ärmel** genau zwischen den Markierungen liegt.

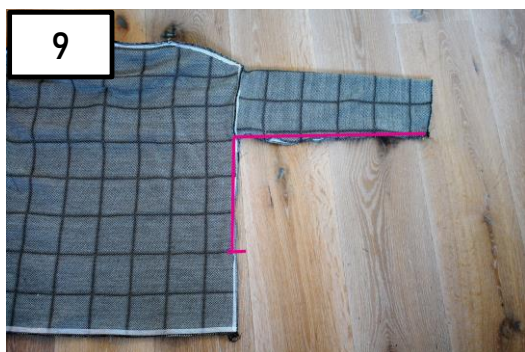




Wiederhole den vorherigen Arbeitsschritt mit dem zweiten **Ärmel**.



Versäubere beide langen Seiten.



Klappe die **Ärmel** wieder nach außen und lege das **Vorderteil** wieder rechts auf rechts auf das **Rückteil**. Schließe anschließend die Ärmel- und Seitennaht bis zur Schlitzmarkierung.



Wiederhole den vorherigen Arbeitsschritt auf der anderen Pulloverseite.



Bügele beide Seitennähte auseinander. Nähe die Nahtzugabe an den offenen Seitenkanten knappkantig fest. Beginne hierfür auf der Vorderseite des Pullovers und arbeite bis zur Schlitzmarkierung, wechsele an der Schlitzmarkierung waagrecht auf die Rückseite und nähe anschließend bis zur Unterseite der Rückseite.



Versäubere die Unterkanten des **Vorder-** und **Rückteils**.



Klappe die Unterkanten des Pullovers nach innen und nähe diese knappkantig fest.



Schlage die Ärmel zweimal nach außen um und fixiere diese mit einem kleinen Stich. (Wer nicht krepeln mag, kann hier natürlich auch einen klassischen Saum nähen).



**Du hast es geschafft!  
Deine Karlotta ist fertig 😊**

## COPYRIGHT

Dieses Schnittmuster ist urheberrechtlich geschützt. Der Weiterverkauf, die Vervielfältigung, oder Weitergabe des Schnittmusters ist nicht gestattet. Für Fehler in der Anleitung oder im Schnittmuster kann keine Haftung übernommen werden.

Copyright: Wundersame Dinge - November 2018.

## KONTAKT

Wenn du Fragen oder Anregungen hast, erreichst du uns unter [wundersamedinge@gmail.com](mailto:wundersamedinge@gmail.com).

Du findest uns außerdem auf Instagram unter @wundersamedinge.

Gerne kannst du deine Karlotta unter #rollkragenpulloverkarlotta und #wundersamedinge verlinken.



## DESIGNBEISPIELE

